

PRÓTESIS RODILLA BISAGRA EN VARO EXTREMO

Herrero V, Ávila C, García M, Yaguez M, Perera S, Torrijos P, Campo J.

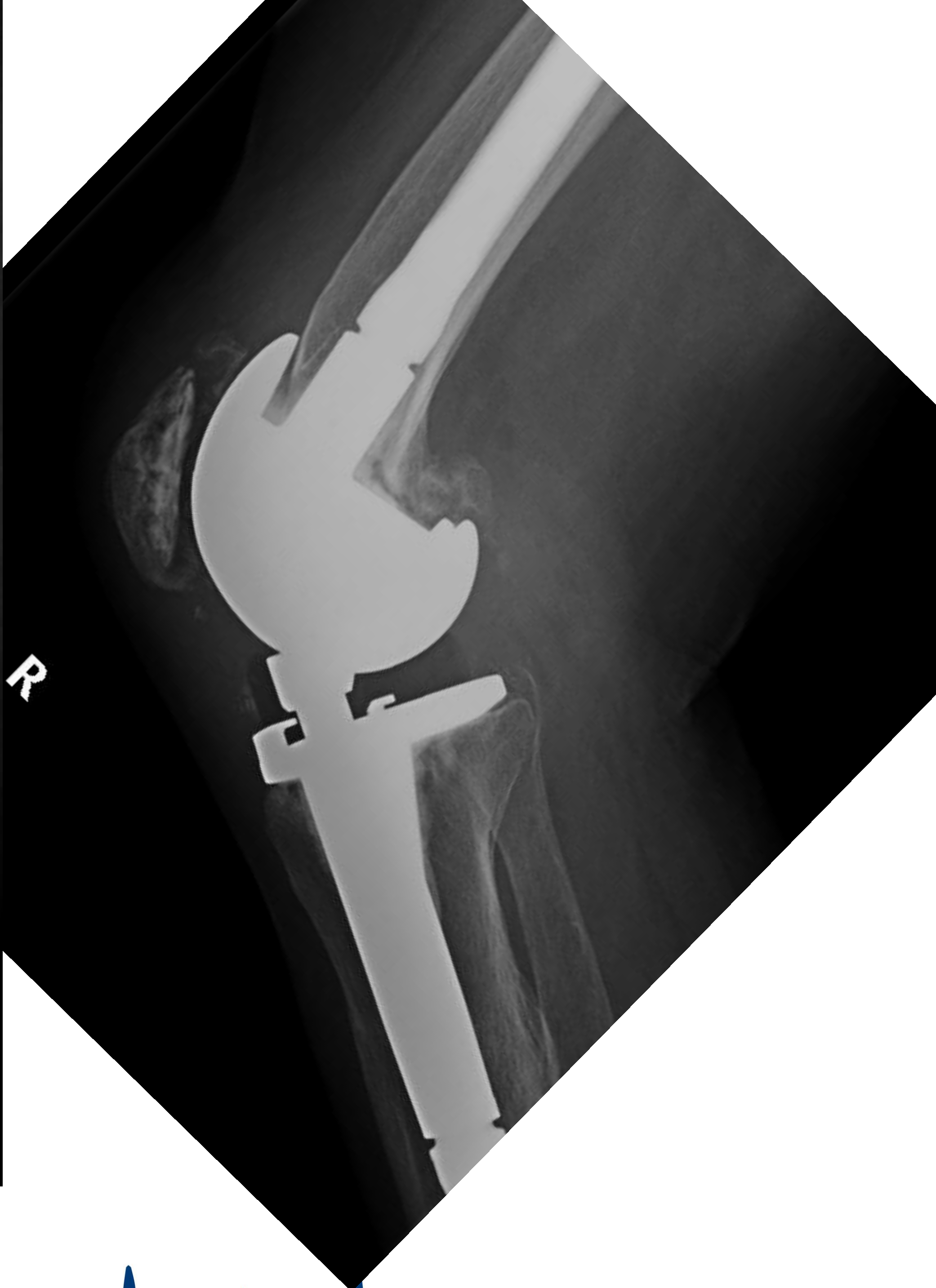
Las prótesis de rodilla tipo bisagra rotacional se diseñaron para emplearlas en casos de cirugía de revisión o como prótesis primarias en casos seleccionados, por ejemplo ante grandes deformidades, inestabilidades ligamentosas o ante grandes defectos óseos. Los primeros diseños tuvieron resultados subóptimos y a pesar de que se han implementado los diseños, su uso todavía es limitado debido a la alta tasa de complicaciones que presentan y el alto índice de fracaso que presentan.

Nuestro objetivo es presentar el caso de una mujer de 77 años con una prótesis tipo bisagra indicada por un varo muy importante con inestabilidad ligamentosa.

Acude a nuestras consultas derivada de otro centro para valoración de opciones en contexto de una segunda fractura por estrés metafisodiafisaria tibial consecuencia de un varo extremo con subluxación articular. La paciente presenta un importante varo clínico y un balance articular 0-90º. Se plantea entonces una artroplastia total de rodilla con componentes con vástago. Intraoperatoriamente se comprueba inestabilidad e incompetencia de ambos colaterales por lo que se decide implantar una prótesis con bisagra antirrotatoria.



La evolución de la paciente es favorable, ha seguido sus revisiones periódicas en consulta. Actualmente tras 2 años de la cirugía se encuentra asintomática, con un balance articular similar al previo y deambulando con ayudas técnicas.



Considerando casos como el presente, a pesar de los resultados subóptimos que presentan este tipo de prótesis en algunas series, pensamos que en casos seleccionados, con inestabilidades importantes, en manos de cirujanos con experiencia puede ser una buena opción a tener en cuenta.

